

其四／誘發新舊文化交流的松山菸廠新建築

我認為為二十一世紀的新建築，應該是有別於過去的機械時代裡，那種封閉與完結性的純粹幾何形體，而要在境界面上做出更為碎化、創造出與自然環境更接近的距離與更高密度的接觸。……換句話說，在新世紀中最重要的建築命題，就在於建築與環境設計的一體化。

／伊東豊雄

第四個落腳台灣的伊東新建築，是台北市松山菸廠文化園區BOT案中的指標性建築物，主要位置是在緊臨國父紀念館之台北大巨蛋預定地的東北角。為了有效經營這塊台北最後的核心黃金地帶，台北市政府與最優申請人富邦建設團隊簽下了長達五十年的長約；而BOT案中的主建築則委託伊東豊雄操刀，主要的目的在於為台北市打造出都心中的永續生態綠化建築。

據業主富邦建設表示，未來BOT園區的整體景觀將以綠帶串聯，並利用牆面、露台綠化、屋頂綠化設計，將綠意從戶外一路引入室內。建築物樓高為地下四層、地上十四層，預計於二〇一三年初開幕營運。內部空間將涵括商場、文創辦公室、文創主題旅館以及其他附屬多用途文化設施，兼具文創產業資源基地及市民文化休閒園地等功能。

新舊建築的對峙與整合

松菸BOT主建築的基地座落於台北市中心，一面鄰接巨蛋場館與大型商場等都市尺度的設施，但另一側又面向創建於一九三七年的菸廠、倉庫等古蹟群，以及中庭、蓮花池等從日治時代即保留下來的原始純靜的、較接近人性尺度的環境。因此新建計畫中高達兩萬八千坪容積的這棟主建築物，首要任務就是必須能對應園區內的古蹟等各式各樣



面環境的質感延續至建築上層。

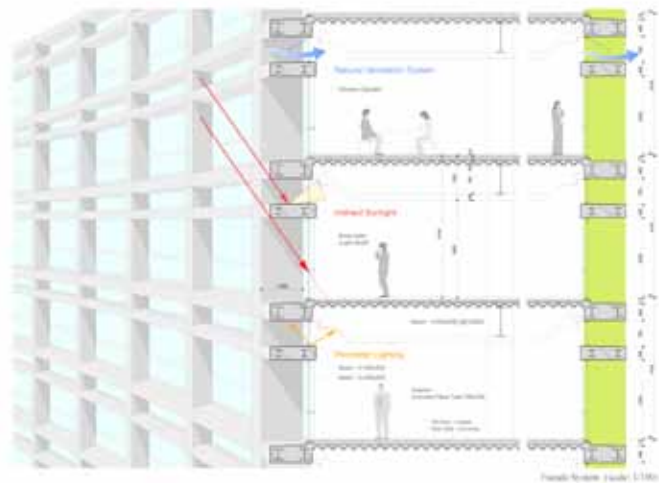
松菸主建築的空間關鍵字

針對這個具有複雜基地脈絡，同時必須面對城市生活與文化交流上的課題，伊東事務所在松菸主建築案中，所創造出來的重要空間節點與建築策略如下：

文化廣場／由新的建築與修復重生的古蹟所圍繞的廣場，促使新舊文化在此相遇、融合並產生激盪，成為人與人邂逅、開啟文化交流的空間與充滿活力的廣場。

面對都市之高樓層部／圍塑文化廣場與開放式地下花園的高樓層部，創造了開展寬厚的立面，溫柔地連繫著各個廣場所聚集的人群活動，同時也成為可以一覽延續整座松菸文化園區的、創新的都市景觀立面。

階梯狀露台／主要的意義在於連繫了古蹟低樓層的人性尺度與新建築



高樓層部的都市尺度。從廣場往上連續的這些階梯狀露台，有活動舉行時可兼作觀演席，將文化廣場的熱鬧氣氛擴展延續至上層。

都市的模樣／面對高架道路的北側，透過柔和的弧形將量體分成二個節段，以減緩對於周邊環境的壓迫感。為呼應周圍環境，使用大地色與綠色的縱向百葉，會依觀視位置不同而產生變化，讓建築立面的表情更加豐富。

旅館／面對豐盈的綠帶與荷花池的旅館，形塑一個靜謐的室內環境。設置寬敞的露台，更能擷取戶外的綠意，塑造出一個與環境親密交往的生活情境。

開放式地下花園／在立面上從地下至中間樓層營造出商場熱鬧活潑的感覺，開放式地下花園作為一個迎接從南面而來的人群的開闊空間場域。

這個延宕多年的台北巨蛋與松山菸廠開發BOT案，在伊東豐雄的加持之下似乎終於有了新的局面。期待伊東所設計的這件作品能夠成為城市商業建築未來的典範，並順利地為台北市最後的都心地帶，創造出一片可享受自然環境，並可與藝術文化完美交融的休閒場所。



① 低沖梁型高耐性鋼筋混凝土構造
② 鋼骨・鋼筋コンクリート構造
③ 金型設置
④ 中DGA PL 表面積熱処理・漆塗
⑤ 成形中定水廻轉 鋼・鋼・鋼
⑥ 西暦