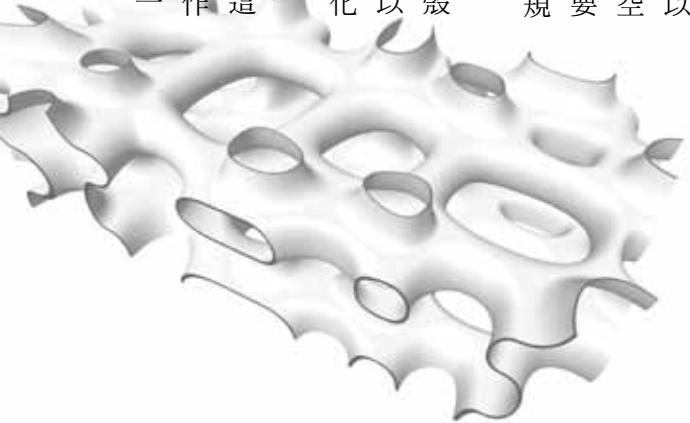


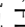
作為空間衍生的主體的「Emerging Grid」

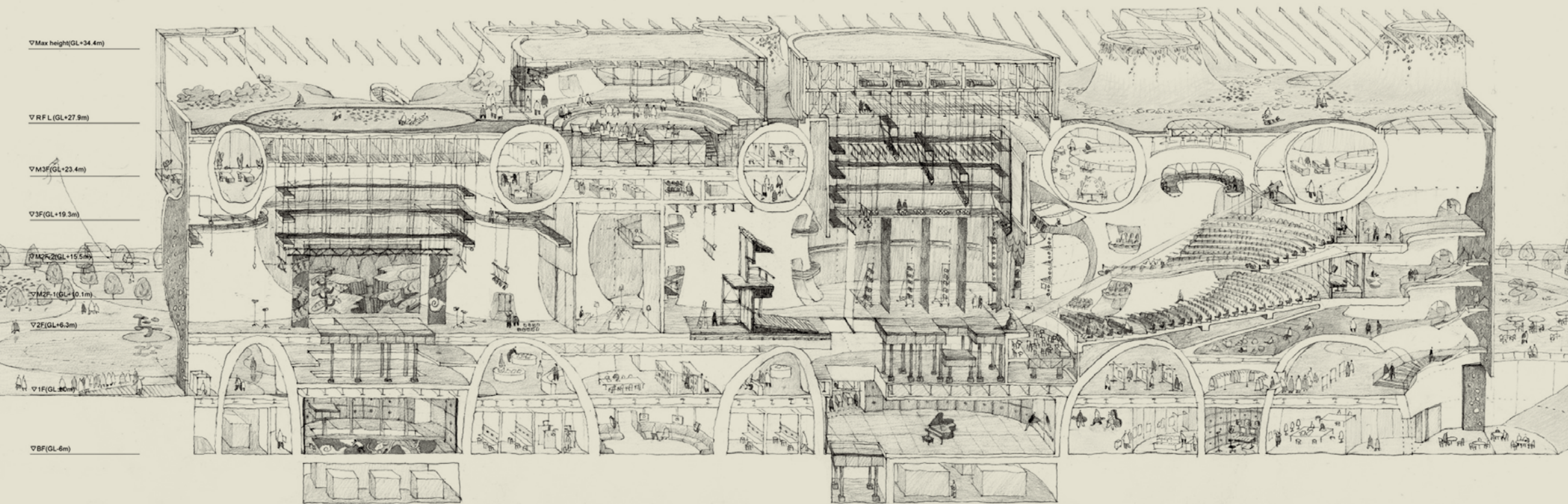
台中大會歌劇院的結構系統，是以三度曲面所構成的、猶如迷宮般之連續體的空間組織。看似無比複雜的這個迷宮空間，卻是基於一個單純而明確的原理所建構起來的——首先，設定出以均質的格子所分割的兩片平面，然後把各平面裡的格子以市松狀（格子中的顏色相互交錯）畫出圓，再將上下兩塊面中的圓彼此做出一格的錯位。將各個圓以具有張力的膜加以連結的話，平面之間就會被這個由膜所形成的三度空間的曲面，所隔出的兩個空間所分割。將這個系統在垂直的方向上加以重疊的話，被隔出來的兩個空間，在垂直方向與水平方向上都會成為連續的管狀空間。如果格子與在那兒所畫的圓尺寸均等的話，管狀空間也會變得均質；不過只要將個別的尺寸加以變化、並將中心的位置加以偏移，那麼空間的形狀就會呈現不規則而複雜的變形。

伊東把這種將均質格子系統（grid system）轉化成由三度曲面所構成的一殼（shell）狀連續體」的系統稱之為「衍生式格子（emerging grid）」。這是個可以使單純而規則的空間變成複雜而具變化的空間、使僵硬而無機質的空間得以轉化（transform）為柔軟有機空間的設計演算法（algorithm）。

這樣的原理是在參與競圖途中，反覆進行各式各樣的試誤過程中所發現的。在這個案子當中，有一千八百席的音樂廳、為舞者與樂團所設的彩排用工作室，以及作為工作坊（workshop）所需的各種空間。針對那些空間，伊東並不把它們當成一



2 / 「市松狀」是日本布料中一種印染圖騰的專有名詞，意思是指以顏色相互交錯出現所形成的格子狀； 賽車時所使用的指示旗幟也是屬於「市松狀」的圖樣。





般的形式化音樂廳空間來處理，而是企圖以作為街道與廣場般的都市戶外空間的延長，來形成其提案。主要的原因，還是來自於想要將街頭音樂會那種輕鬆愉快的氣氛帶進建築之中的想法。換句話說，伊東主要的構想在於將建築的內部化成立體化的街道網絡，然後在那個網絡化的空間裡，讓音樂與舞蹈等表演都可以到處蔓延，創造出一個自然而具開放性的藝術空間。

若將「台中大都會歌劇院」與伊東最具代表性的作品「仙台媒體館」進行比較，可以發現「仙台」案主要是在垂直向度置入貫穿空間的「管」(Tube)元素；而在「台中」案裡，則無論是縱向或橫向，都是以這樣的「管」來充滿空間全體。此外，「台中」案的空間是到處都呈連續的狀態，而和「仙台」案相同的，則是其外形也是根據基地的境界線來切；立面的外部周圍，則都以「管」的切斷面作為曲線的連續體來表達、充分展現出一種前衛而有機的空間情境。

伊東表示，這樣的「管」可以比喻為貫穿人類體內的器官。例如，對於人體而言，胃與食道究竟是內部還是外部呢？也就是說，那是一種介於內與外之間的模糊性存在，同時更是主宰著人類生命力的關鍵。

伊東表示，像這樣的「管」元素可比喻為貫穿人體內部的器官，

對於人體而言，胃與食道究竟是內部還是外部呢？

那或許是一種介於內與外之間的模糊性存在，同時更是主宰著人類生命力的關鍵。

